

# Installationsanleitung

**CADISON<sup>R</sup>**  
**8**

Release 8.0.0

Freigabe zum  
12.11.2007

© ITandFactory GmbH, D-65812 Bad Soden,  
Germany

## Inhaltsverzeichnis

1.	Installationsvoraussetzungen .....	3
2.	Installation Vorbereitung .....	4
3.	Hinweise zur Updateinstallation .....	5
4.	Installationsvorgang.....	6
5.	Nach der Installation.....	13
5.1.	Nachinstallation / Deinstallation einzelner Module .....	13
6.	Installieren des Netzwerklicenzmanagements .....	14
6.1.	Lizenzierung .....	14

## 1. Installationsvoraussetzungen

Die CADISON R8 Software in der vorliegenden Form wurde für die folgenden Randbedingungen getestet und freigegeben:

Betriebssysteme:      Windows 2000 Prof. (SP4)  
                              Windows 2000 Server (SP4)  
                              Windows XP Prof. (SP2)  
                              Windows 2003 Server R2 SP2 für die Bereiche  
                                  Netzwerk Lizenz Manager (NLM-Dienst)  
                                  Versant-Dienst (Datenbankserver)  
                                  Work-Verzeichnis (Fileserver)

Der CADISON R8 Einsatz ist für eine NTFS Partition vorgesehen. Eine Installation und Anwendung von CADISON R8 unter einer FAT Partition kann zu unerwünschten Effekten führen.

AutoCAD:                AutoCAD 2008 SP1  
                              AutoCAD Architecture 2008 SP1  
                              AutoCAD Mechanical 2008 SP1  
                              (ist **nur** mit reinem AutoCAD Profil „<<VANILLA>>“ möglich)

CADISON:                Rel. 8.0.0 (ohne Terminalserver Freigabe)

Versant DB:             7.0.1.3.                (VDS-Patch-Level: 7.0.1.3.2.0)

Lizenzabfrage:        Über „Softkey“ als Einzelplatz oder Lizenzmanager auf Windows  
                              2000, XP oder Windows 2003 Server

MS-Office:              Office 2003



- Wir empfehlen CADISON 8.0.0 nur in einer homogenen Umgebung einzusetzen.
- Der neue CADISON Reportgenerator und der Datenexport /-import von und nach Excel benötigen Office 2003.

## 2. Installation Vorbereitung

Bevor Sie mit der Installation beginnen, sollte das System, auf dem CADISON R8 installiert wird, überprüft werden:

- Starten Sie alle Programme, die für CADISON R8 notwendig sind, z. B. AutoCAD und MS Office und überprüfen Sie, ob diese funktionsfähig sind.
- Eines der folgenden Standardprofile sollte in der CAD Anwendung mindestens ein Mal durch den aktuellen Benutzer aktiviert worden sein:  
AutoCAD: <<Unbenanntes Profil>>  
AutoCAD Architecture: AutoCAD Architecture (D A CH)  
AutoCAD Mechanical: <<VANILLA>>
- Sicherstellen, dass das TCP/IP Protokoll auf dem System installiert und eingerichtet ist.
- Beachten Sie die Rechtevergabe auf Ihrem System. Zum Installieren von CADISON R8 benötigen sie Administrator-Rechte. CADISON R8 sollte mit dem Windows-Benutzerkonto installiert werden, mit welchem es später ausgeführt werden soll. Wir empfehlen, dass der Account des Benutzers, der mit CADISON R8 arbeitet, während der CADISON R8 Installation vorübergehend lokale Administrator-Rechte erhält.
- Eine Installation kann nur in Programmpfade erfolgen, die **keine** Leerzeichen beinhalten.
- Es ist unbedingt darauf zu achten, dass dem „System-Benutzerkonto“ oder dem „Jeder-Benutzerkonto“ Schreibzugriff auf alle CADISON R8-Verzeichnisse (insbesondere ...\\SYSTEM) gewährt wird.
- Wir empfehlen CADISON R8 möglichst auf einer separaten Partition zu installieren.
- Der Speicherbedarf für eine Vollinstallation beträgt ca. 400 MB (ohne Datenbanken und Projektdaten).
- Bitte installieren Sie AutoDesk TrueView 2008 (auf der DVD enthalten) vor CADISON, damit der Viewer in CADISON eingebunden wird.

### 3. Hinweise zur Updateinstallation

Bei einem Update einer bestehenden CADISON Version möchten wir Sie ausdrücklich darauf hinweisen, folgende Punkte zu berücksichtigen:

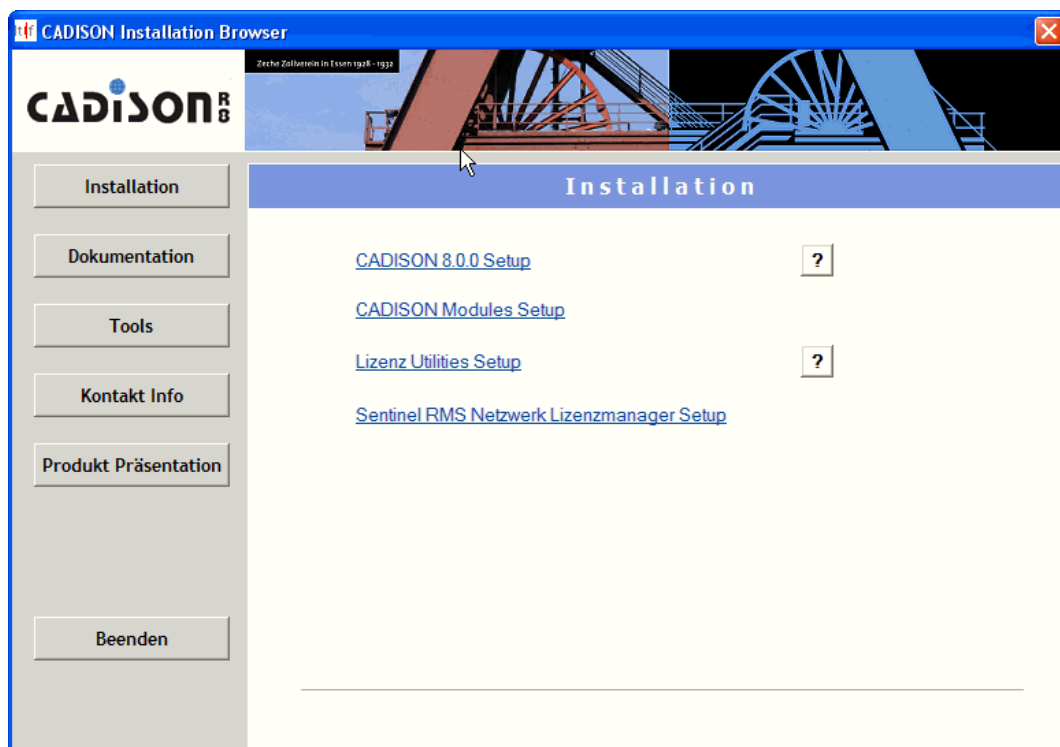
- **Sofern Sie ein Update einer Version älter als CADISON 7.0 durchführen möchten, sollten Sie sich auf jeden Fall vorher mit der CADISON Hotline der ITandFactory abstimmen. Im Einzelfall müssen verschiedene zusätzliche Maßnahmen ergriffen werden, um das Update sicher und korrekt durchführen zu können.**
- **Vor der Installation sind selbstverständlich Sicherungsmaßnahmen auf den jeweiligen Systemen durchzuführen. Dies betrifft ggf. alle bereits installierten CADISON Verzeichnisse inklusive aller Daten, die nicht zum Lieferumfang der bisherigen CADISON Installation gehören, wie z.B. Objektmodell Anpassungen.**
- **Exportieren Sie Ihre selbst erstellten Bibliotheken vor der Installation.**

Bei Fragen wenden Sie sich bitte an die CADISON Hotline

**Telefon** +49 6196 6092 500  
**Fax** +49 6196 6092 202  
**Mail** [CADISONhotline@ITandFactory.com](mailto:CADISONhotline@ITandFactory.com)

## 4. Installationsvorgang

Der Installation-Browser startet automatisch nach dem Einlegen der DVD. Sollten Sie Autorun deaktiviert haben, starten Sie die Datei „StartMenu.exe“ im Root-Verzeichnis der CADISON R8-DVD. Danach klicken Sie auf den Button „Installation“ und anschließend auf „CADISON Setup“. Sie können das Setup auch direkt aufrufen, indem Sie die „Setup.exe“ aus dem DVD-Verzeichnis „.\Install\CADISON“ starten.

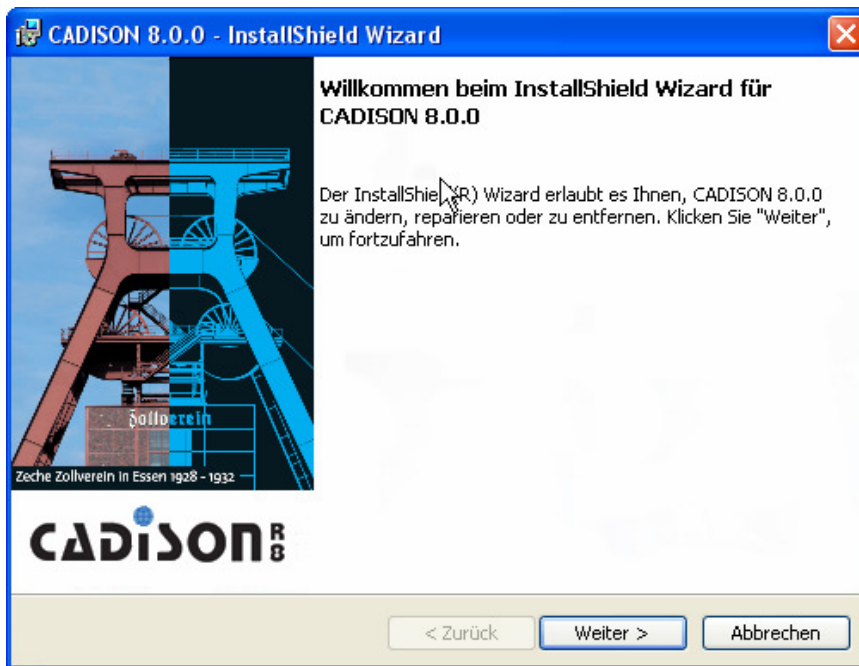
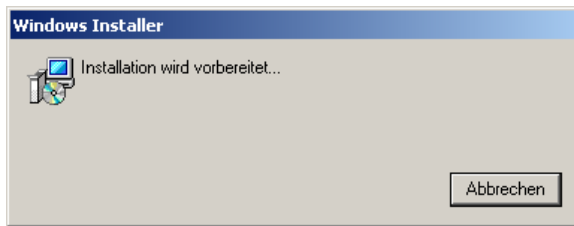


Damit ist der Installationsvorgang der CADISON R8 Software gestartet. Folgen Sie bitte den Anweisungen am Bildschirm.

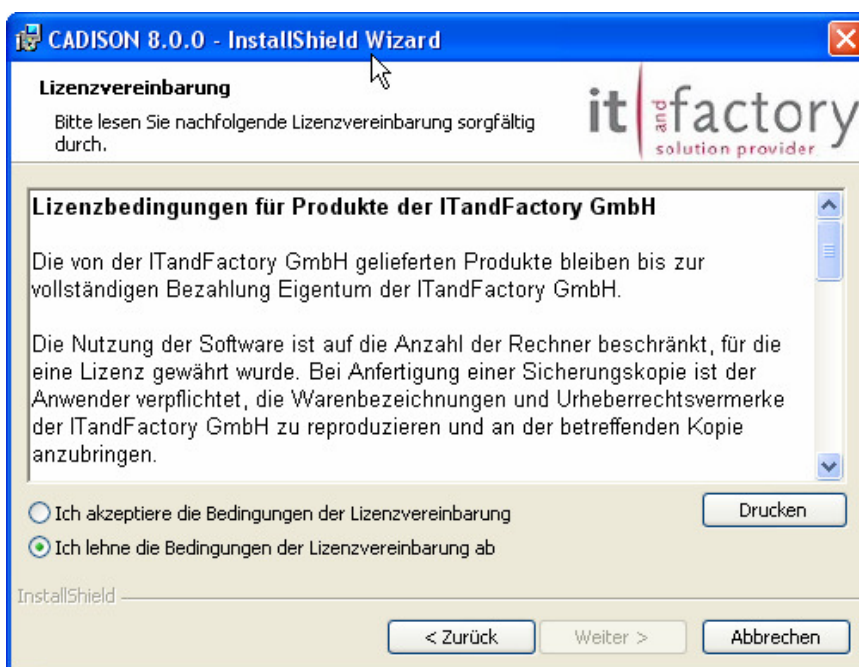
1. Die Sprache des CADISON Setup auswählen.



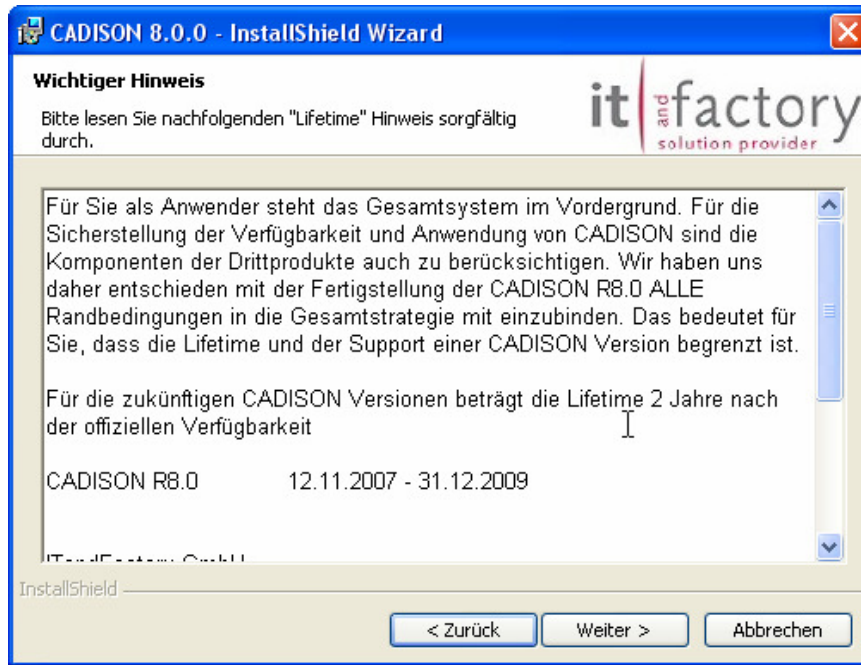
2. Das Setup untersucht Ihren Computer nach existierenden Installationen.



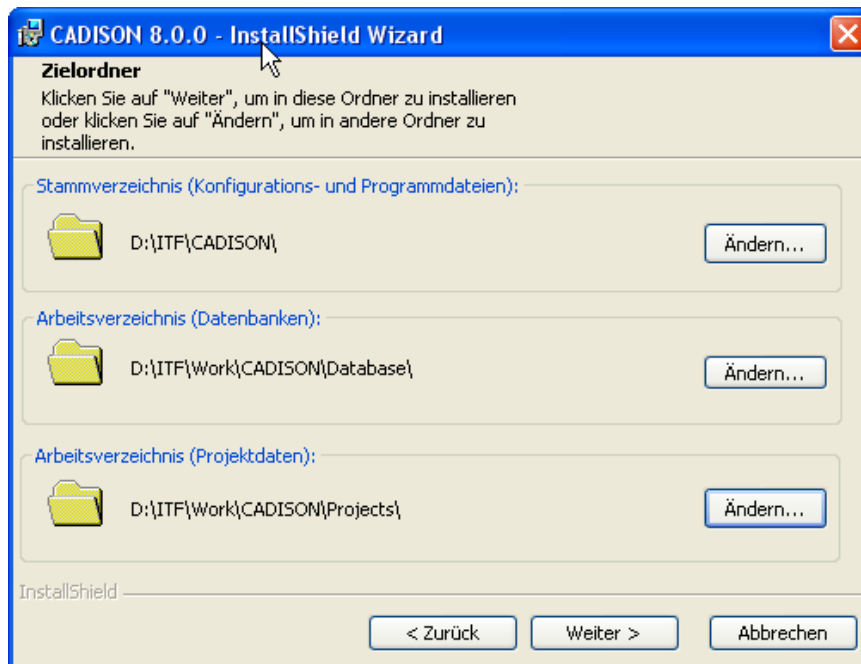
- Bitte lesen Sie die Lizenz-Vereinbarung, bestätigen Ihr Einverständnis und klicken auf „Weiter“.



- Lesen Sie bitte den wichtigen Hinweis bezüglich CADISON Lifetime. Achten Sie bitte dabei auf die Lifetime der aktuellen CADISON Release. Anschließend klicken Sie auf „Weiter“.



- Definieren Sie die Verzeichnisordner für die Programm- und Konfigurationsdaten sowie das Arbeitsverzeichnis für die Datenbanken und die Projekte.



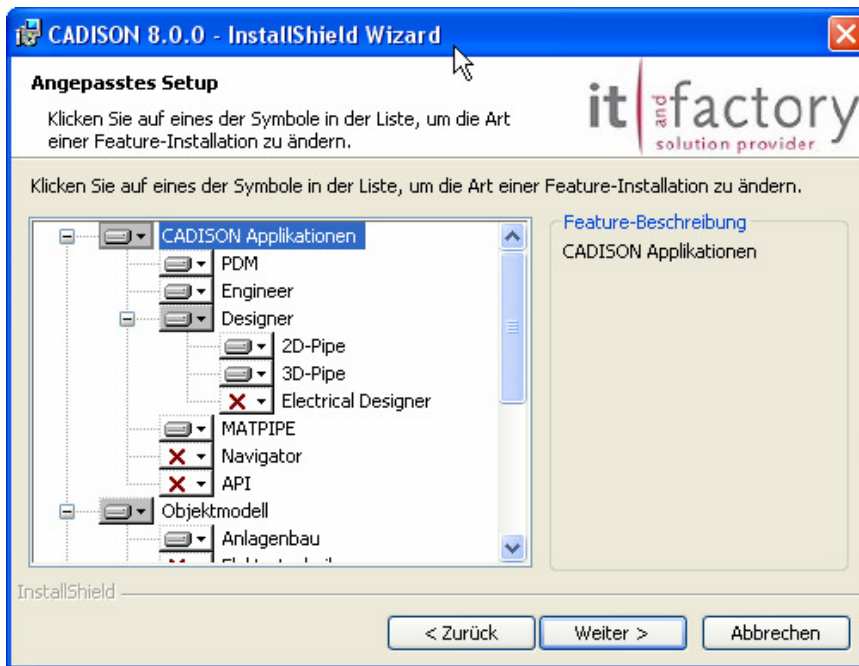
Wenn Sie vorhandene Datenbanken und Projekt-Daten in Ihre neue CADISON R8-Umgebung einbinden möchten, wählen Sie bitte hier die vorhandenen

Arbeitsverzeichnisse für Datenbanken und Projekte aus.

6. Definieren Sie den Installationsumfang.



Sie können jederzeit das Setup erneut starten und installierte Module entfernen oder Module zusätzlich nachinstallieren.

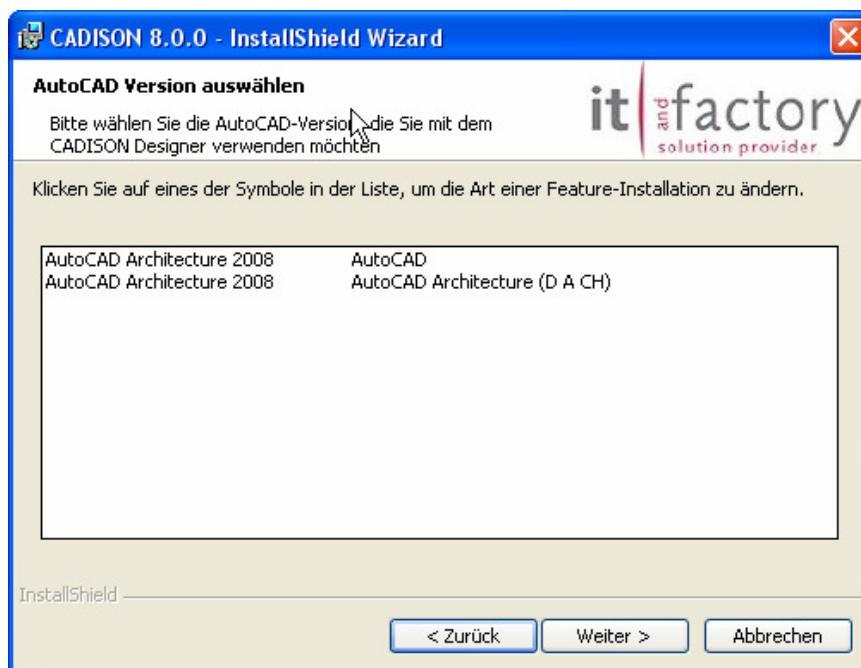


Sie haben die Möglichkeit, bei den sprachabhängigen Komponenten zusätzlich zu der defaultsprachigen Komponente „Deutsch“ auch die englischsprachigen Komponenten, wie Reportvorlagen, Templates usw. installieren, wenn Sie bei den sprachabhängigen Komponenten „Englisch“ auswählen.



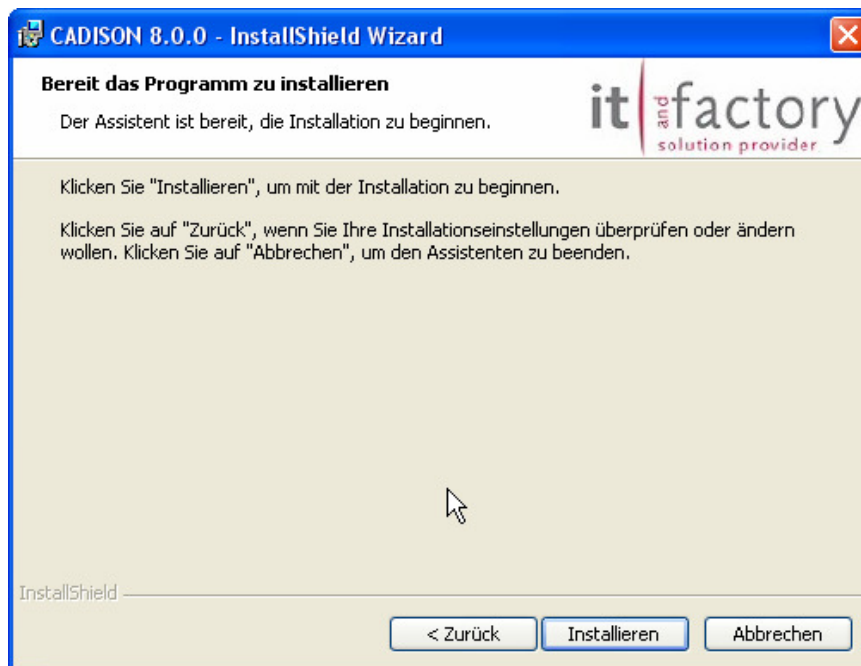
Beachten Sie bitte, dass die Vorlageobjekte doppelt installiert werden, wenn Sie CADISON R8 in Deutsch und Englisch installieren. Vor der Systeminitialisierung sollte sichergestellt werden, dass das „Library“ Verzeichnis nur die Vorlageobjekte einer Sprache enthält. Gegebenenfalls muss mit verschiedenen CADISON Domänen gearbeitet werden, in denen die unterschiedlichen Sprachversionen eingestellt sind.

7. Falls Sie den CADISON Designer ausgewählt haben und das Setup auf Ihrem System eine AutoCAD Version mit mehreren unterstützten Profilen oder mehrere AutoCAD Versionen gefunden hat, werden diese AutoCAD Versionen in einer Auswahlliste mit den entsprechenden Vorlageprofilen aufgelistet. Wählen Sie die AutoCAD Version aus, die Sie mit dem CADISON Designer verwenden möchten. Danach klicken Sie auf „Weiter“.

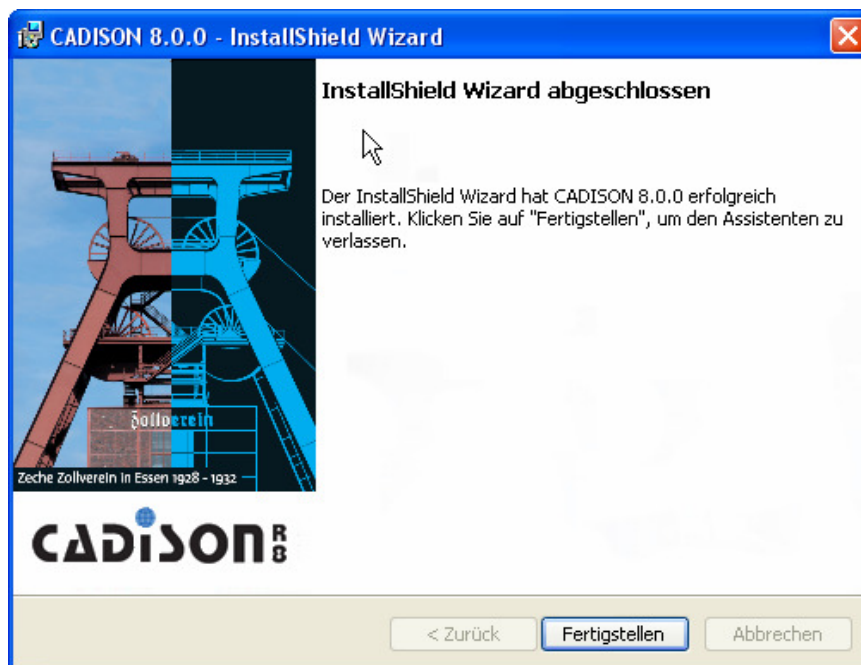


Wenn auf Ihrem System nur eine AutoCAD Version mit einem unterstützten Profil installiert ist, übernimmt das Setup diese AutoCAD Version automatisch, ohne das abgebildete Dialogfenster anzuzeigen.

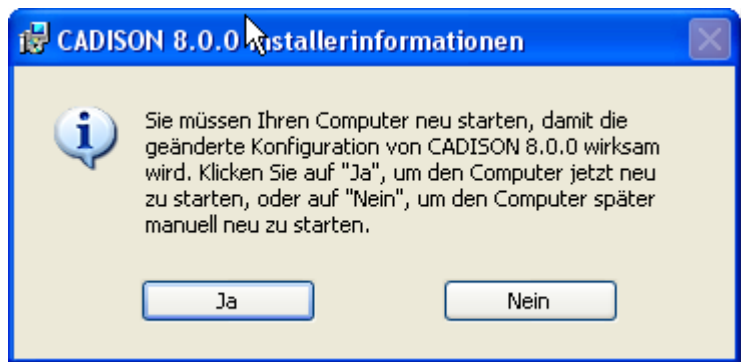
8. Abschließend klicken Sie auf „Installieren“ um den Installationsvorgang zu starten.



Das Setup installiert die CADISON R8 Software mit allen ausgewählten Modulen auf Ihrem System.



Wenn das Setup abgeschlossen ist, müssen Sie den Computer neu starten, um die Einstellungen in Ihrer Systemumgebung zu übernehmen.



## 5. Nach der Installation

Nach Abschluss der Installation sind folgende Schritte durchzuführen:

- Installieren der kundenspezifischen Objektmodelle – sofern vorhanden
- Ggf. Konvertierung vorhandener Datenbanken
- Initialisieren des Systems
- Lizenzen der Software anfordern
- Aktivieren des Lizenzkeys
- Individuelle Konfigurationsarbeiten durchführen
- Alle CADISON R8 Module 1x starten

### 5.1. Nachinstallation / Deinstallation einzelner Module

Das Setup unterstützt die Nachinstallation und die nachträgliche Deinstallation einzelner Module.

Wählen Sie die Systemsteuerung, über das Symbol „Software“ wählen Sie „CADISON 8.0.0“ mit „Programm ändern“ wird über das Setup die Installation gestartet.



Bitte achten Sie darauf, dass **keine Objektmodelle** in der Produktivumgebung installiert werden, für die sie keine Lizenzen erworben haben.

## 6. Installieren des Netzwerklizenzmanagements

Für die Installation des Netzwerk-Lizenzmanager starten Sie bitte das Setup des „Sentinel RMS Licensemanager“ aus dem CADISON Installationsbrowser. Weitere Informationen finden Sie im beigefügten Dokument (CADISON\_Licensemanager.pdf).

### 6.1. Lizenzierung

Um CADISON R8 auf das Netzwerk-Lizenzierungsverfahren umzustellen muss in der Konfigurationsdatei „Cadison.ini“ der Eintrag LSHOST im Abschnitt [PHi-CADISON] auf den entsprechenden Servernamen eingestellt werden.

Weitere Informationen finden Sie im beigefügten Dokument (CADISON\_Licensemanager.pdf).