

# Installationsanleitung



**Release 11**

**Dezember 2011**

**© ITandFactory GmbH, D-65812 Bad Soden,  
Germany**

## Inhaltsverzeichnis

1.	Installationsvoraussetzungen.....	3
2.	Installation Vorbereitung.....	5
3.	Hinweise zur Updateinstallation .....	6
4.	Installationsvorgang .....	7
5.	Nach der Installation .....	14
	Nachinstallation / Deinstallation einzelner Module.....	14
6.	Installieren des Netzwerklicenzmanagements .....	16
	Lizenzierung .....	16

## 1. Installationsvoraussetzungen

Die CADISON R11 Software in der vorliegenden Form wurde für die folgenden Randbedingungen getestet und freigegeben:

Betriebssysteme:

Windows XP Professional (32-Bit)

Windows Vista Business (32-Bit)

Windows Vista Ultimate (32-Bit)

Windows Vista Enterprise (32-Bit)

Windows 7 Professional (32-Bit und 64-Bit)

Windows 7 Enterprise (32-Bit und 64-Bit)

Windows 7 Ultimate (32-Bit und 64-Bit)

Windows Server 2008 (32-Bit und 64-Bit)

Applikationen:

AutoCAD 2010 (32-Bit und 64-Bit)

AutoCAD Architecture 2010 (32-Bit und 64-Bit)

AutoCAD Mechanical 2010 (eingeschränkt) (32-Bit und 64-Bit)

AutoCAD 2011 (32-Bit und 64-Bit)

AutoCAD Architecture 2011 (32-Bit und 64-Bit)

AutoCAD Mechanical 2011 (eingeschränkt) (32-Bit und 64-Bit)

AutoCAD 2012 (32-Bit und 64-Bit)

AutoCAD Architecture 2012 (32-Bit und 64-Bit)

AutoCAD Mechanical 2012 (eingeschränkt) (32-Bit und 64-Bit)

Microsoft Office 2007 (32-Bit)

Microsoft Office 2010 (32-Bit und 64-Bit)

Microsoft Visio 2010 (32-Bit und 64-Bit)

Versant DB: 8.0.1.2. (VDS-Patch-Level: 8.0.1.4.1010)

Lizenzabfrage: Über „Softkey“ als Einzelplatz oder Lizenzmanager auf  
Windows Vista, Windows 7 oder Windows 2008 Server



Die für CADISON R11.0.0 freigegebenen Updates und Service Packs der ThirdParty Produkte entnehmen Sie bitte dem Dokument „System\_Requirement“.



- Der CADISON Reportgenerator und der Datenexport /-import von und nach Excel benötigen Office 2007 oder höher.
- CADISON R11 kann nicht bei einer vorinstallierten 32-Bit-Version von MS Office 2010 auf einem 64-Bit System eingesetzt werden.
- Der Einsatz von AutoCAD Mechanical ist **ausschließlich** auf Basis des AutoCAD Profils „<<VANILLA>>“ möglich.
- Bei der Installation von AutoCAD muss darauf geachtet werden, die Express Tools auszuwählen. Andernfalls fehlen die für einige CADISON Funktionen erforderlichen Plotter (z.B. DWF6 ePlot).
- Der CADISON R11 Einsatz ist für eine NTFS Partition vorgesehen. Eine Installation und Anwendung von CADISON R11 unter einer FAT Partition kann zu unerwünschten Effekten führen.
- Wir empfehlen CADISON R11 nur in einer homogenen Umgebung einzusetzen.

## 2. Installation Vorbereitung

Bevor Sie mit der Installation beginnen, sollte das System, auf dem CADISON R11 installiert wird, überprüft werden:

- Starten Sie alle Programme, die für CADISON R11 notwendig sind, z. B. AutoCAD und MS Office und überprüfen Sie, ob diese funktionsfähig sind.
- AutoCAD bitte unter dem Profil starten unter dem es auch installiert wird. Bei AutoCAD Mechanical muss zusätzlich das Profil <<VANILLA>> einmalig aktiviert werden.
- Sicherstellen, dass das TCP/IP Protokoll auf dem System installiert und eingerichtet ist.
- Beachten Sie die Rechtevergabe auf Ihrem System. Zum Installieren von CADISON R11 benötigen sie Administrator-Rechte. CADISON R11 sollte möglichst mit dem Windows-Account installiert werden, mit dem es nachher verwendet werden soll. Wir empfehlen, dass der Account des Benutzers, der mit CADISON R11 arbeitet, während der CADISON R11 Installation vorübergehend lokale Administrator-Rechte erhält.
- Eine Installation kann nur in Programmpfade erfolgen, die **keine** Leer- oder Sonderzeichen beinhalten.
- Es ist unbedingt darauf zu achten, dass dem Benutzerkonto „System“ und den Konten aller CADISON Anwender oder dem Benutzerkonto „Jeder“ Schreibzugriff auf alle CADISON R11-Verzeichnisse (insbesondere ...\\SYSTEM) gewährt wird.
- Wir empfehlen CADISON R11 möglichst auf einer separaten Partition zu installieren.
- Der Speicherbedarf für eine Vollinstallation beträgt ca. 400 MB (ohne Datenbanken und Projektdaten).
- Wir empfehlen die Installation von DWG TrueView 2012 vor der Installation von CADISON.  
Diesen Viewer sowie einige AutoDesk Servicepacks finden Sie auf der CADISON Installations-DVD im Verzeichnis Tools/ThirdParty.

### 3. Hinweise zur Updateinstallation

Bei einem Update einer bestehenden CADISON Version möchten wir Sie ausdrücklich darauf hinweisen, dass Sie folgende Punkte auf jeden Fall berücksichtigen:

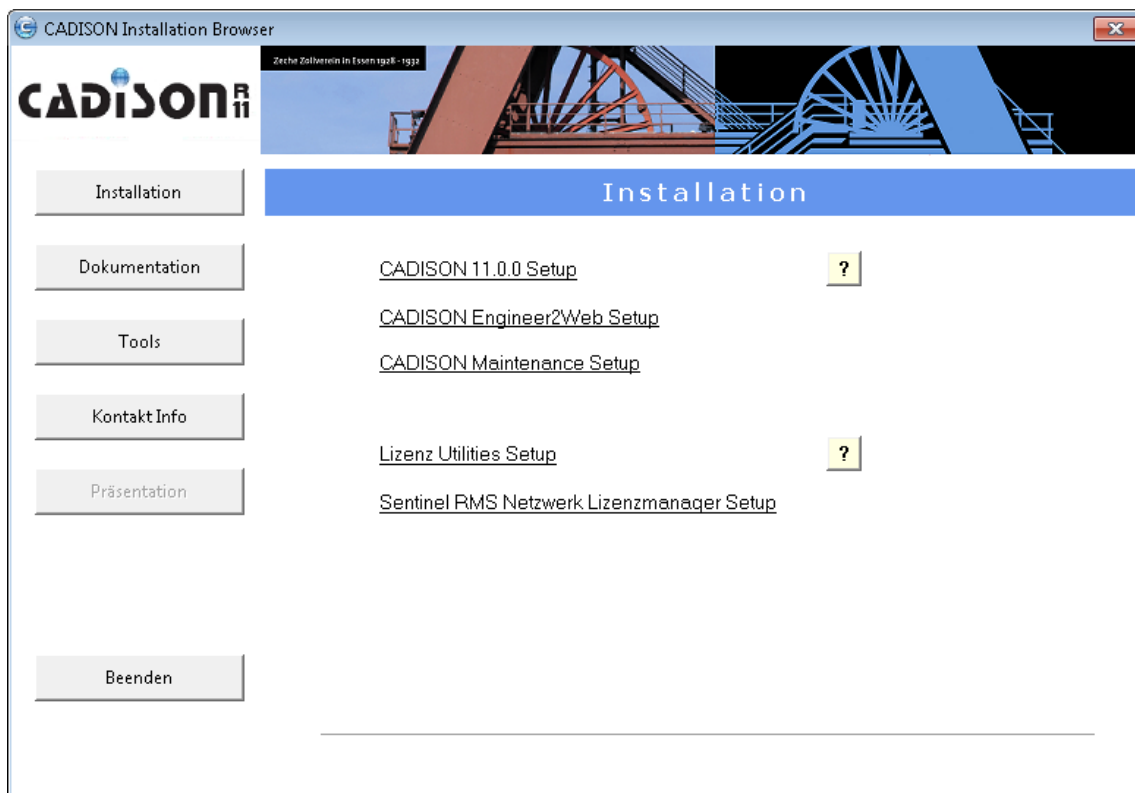
- **Sofern Sie ein Update einer Version älter als CADISON 8.0 durchführen möchten, sollten Sie sich auf jeden Fall vorher mit der CADISON Hotline der ITandFactory abstimmen. Im Einzelfall müssen verschiedene zusätzliche Maßnahmen ergriffen werden, um das Update sicher und korrekt durchführen zu können.**
- **Vor der Installation sind selbstverständlich Sicherungsmaßnahmen auf den jeweiligen Systemen durchzuführen. Dies betrifft ggf. alle bereits installierten CADISON Verzeichnisse inklusive aller Daten, die nicht zum Lieferumfang der bisherigen CADISON Installation gehören, wie z.B. Objektmodell Anpassungen.**
- **Exportieren Sie Ihre selbst erstellten Bibliotheken vor der Installation.**

Bei Fragen wenden Sie sich bitte an die CADISON Hotline

**Telefon** +49 6196 6092 500  
**Fax** +49 6196 6092 202  
**Mail** [hotline@cadison.com](mailto:hotline@cadison.com)

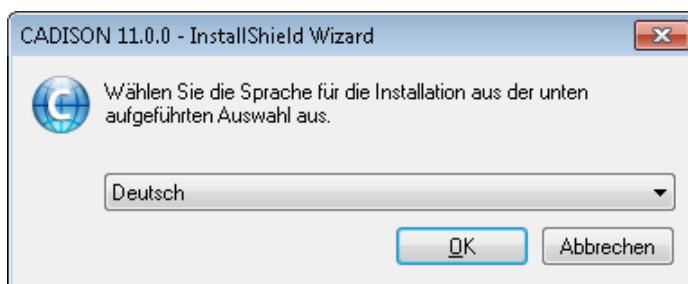
## 4. Installationsvorgang

Der Installation-Browser startet automatisch nach dem Einlegen der DVD. Sollten Sie Autorun deaktiviert haben, starten Sie die Datei „StartMenu.exe“ im Root-Verzeichnis der CADISON R11-DVD. Danach klicken Sie auf den Button „Installation“ und anschließend auf „CADISON Setup“. Sie können das Setup auch direkt aufrufen, indem Sie die „Setup.exe“ aus dem DVD-Verzeichnis „.\Install\CADISON“ starten.

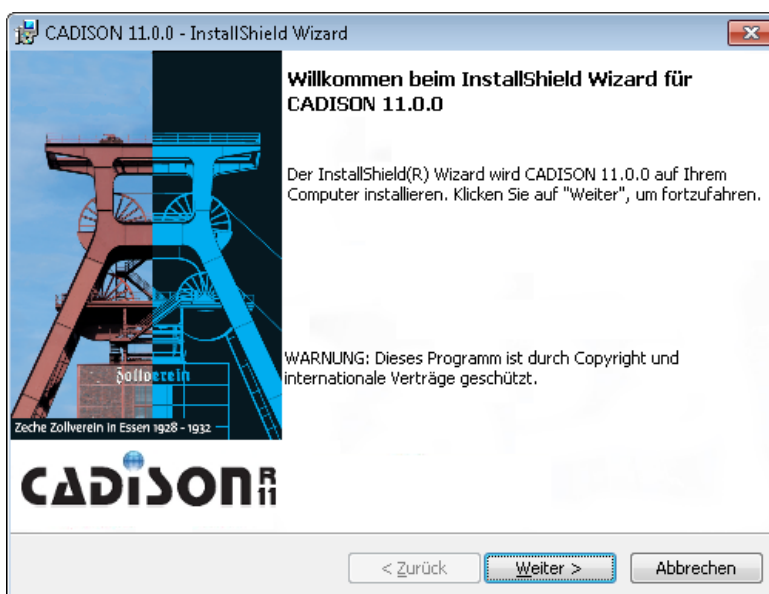
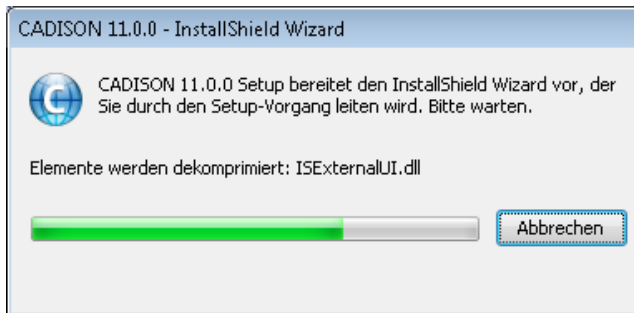


Damit ist der Installationsvorgang der CADISON R11 Software gestartet. Folgen Sie bitte den Anweisungen am Bildschirm.

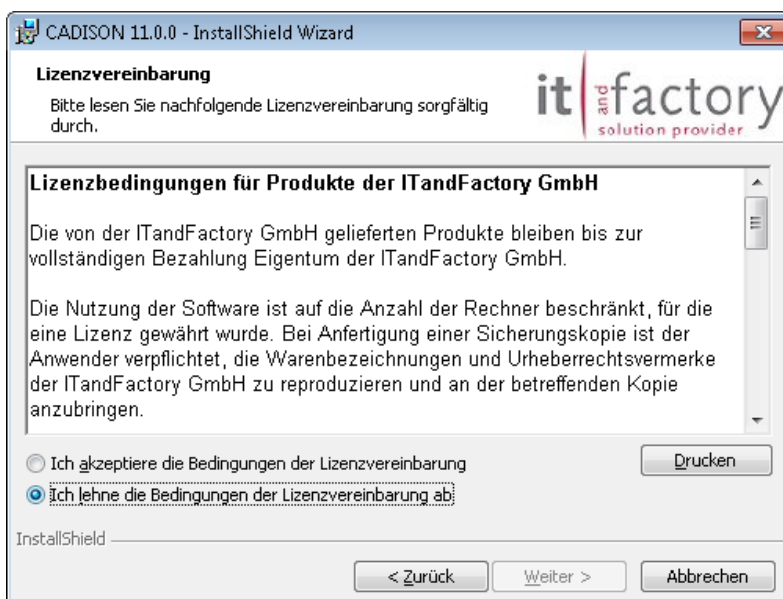
1. Die Sprache des CADISON Setup auswählen.



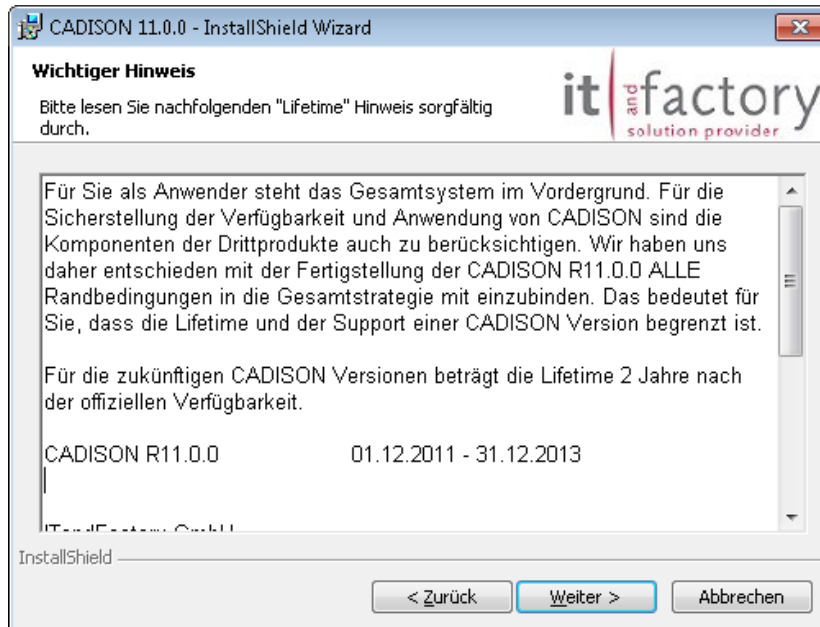
2. Das Setup untersucht Ihren Computer nach existierenden Installationen.



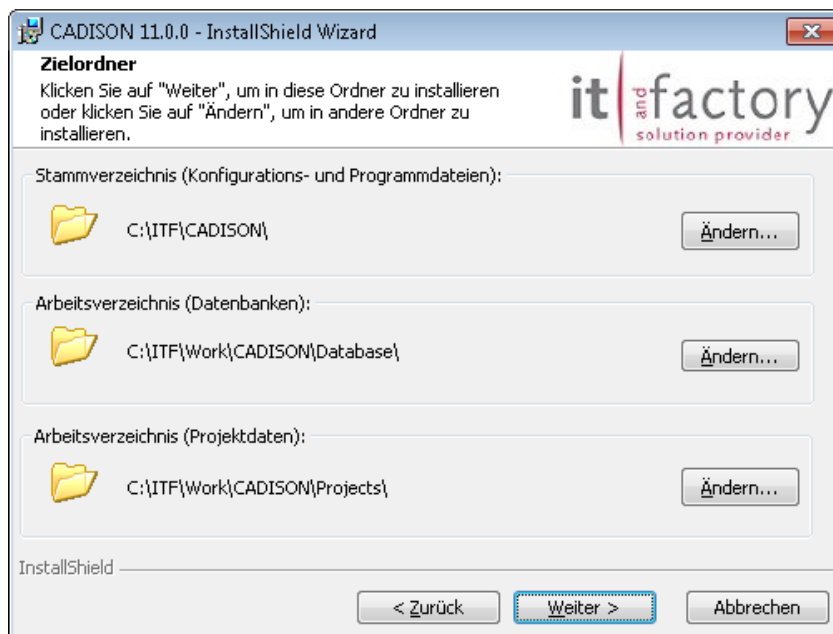
3. Bitte lesen Sie die Lizenz-Vereinbarung und bestätigen Sie Ihr Einverständnis und klicken Sie auf „Weiter“.



Lesen Sie bitte den wichtigen Hinweis bezüglich CADISON Lifetime. Achten Sie bitte dabei auf die Lifetime des aktuellen CADISON Release. Anschließend klicken Sie auf „Weiter“.



- Definieren Sie die wählbaren Verzeichnisordner für die Programm- und Konfigurationsdaten sowie das Arbeitsverzeichnis für die Datenbanken und die Projekte.

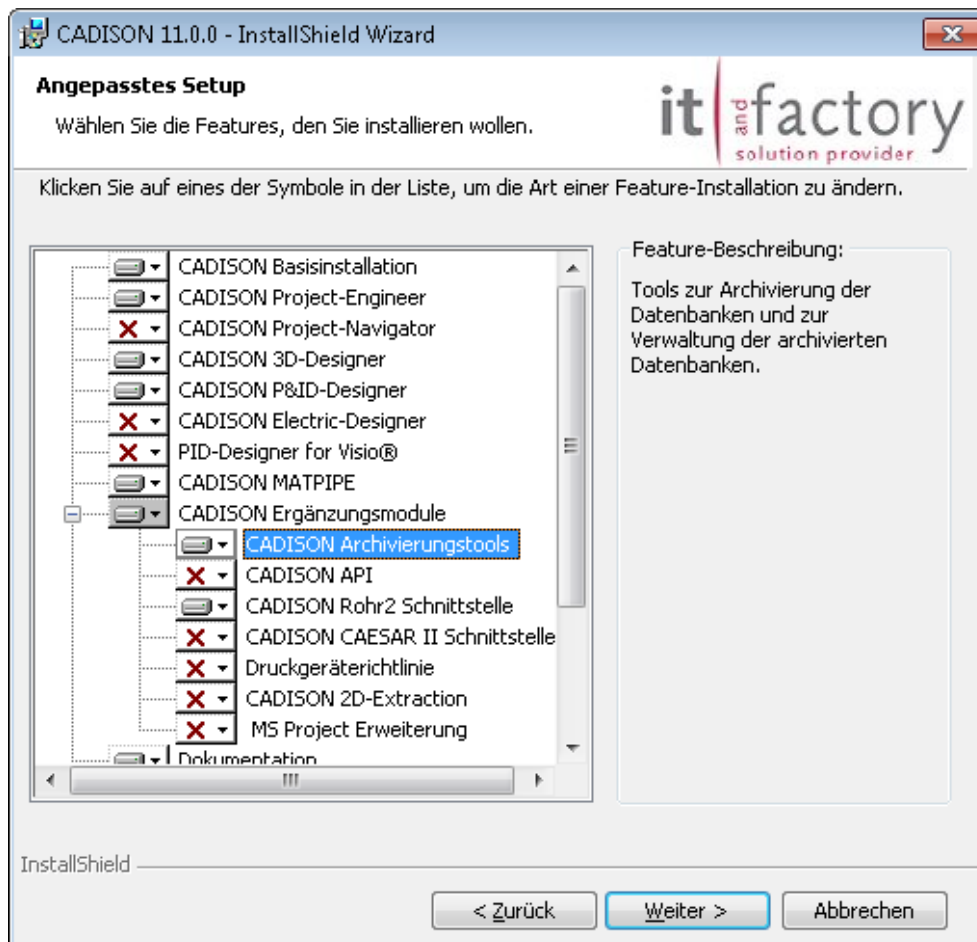


Wenn Sie vorhandene Datenbanken und Projekt-Daten in Ihrer neuen CADISON R11-Umgebung einbinden möchten, wählen Sie bitte hier die Arbeitsverzeichnisse für Datenbanken und Projekte aus, in welchen sich diese Daten befinden.

5. Definieren Sie den Installationsumfang.



Sie können natürlich jederzeit das Setup erneut starten und installierte Module entfernen bzw. andere Module zusätzlich installieren.



Sie haben die Möglichkeit, bei den sprachabhängigen Komponenten zusätzlich zu der defaultsprachigen Komponente „Deutsch“ auch die englischsprachigen Komponenten, wie Reportvorlagen, Templates usw. zu installieren, wenn Sie bei den sprachabhängigen Komponenten „Englisch“ auswählen.



Beachten Sie bitte, dass die Vorlageobjekte doppelt installiert werden, wenn Sie CADISON R11 in Deutsch und Englisch installieren. Vor der Systeminitialisierung sollte sichergestellt werden, dass das „Library“ Verzeichnis nur die Vorlageobjekte einer Sprache enthält. Gegebenenfalls muss mit verschiedenen CADISON Domänen gearbeitet werden, in denen die verschiedenen Sprachversionen eingestellt sind.

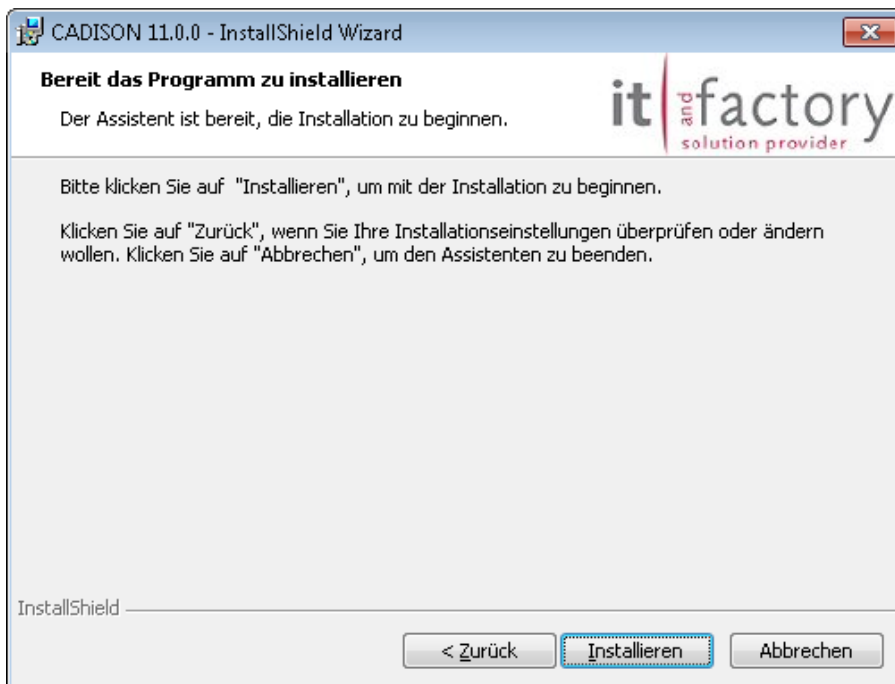
6. Falls Sie 3D-Designer bzw. P&ID-Designer oder E-Designer ausgewählt haben und das Setup auf Ihrem System eine oder mehrere AutoCAD Versionen gefunden hat,

werden diese unterstützten AutoCAD Versionen in einer Auswahlliste mit den entsprechenden Vorlagenprofilen aufgelistet. Wählen Sie eine AutoCAD Version aus, welche Sie mit CADISON verwenden möchten. Danach klicken Sie bitte auf „Weiter“.

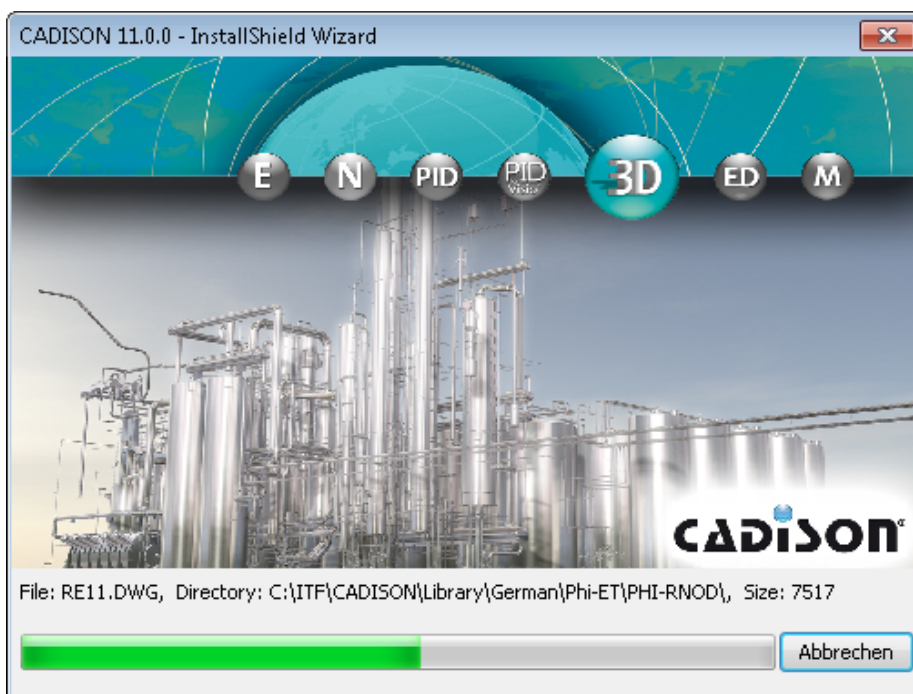


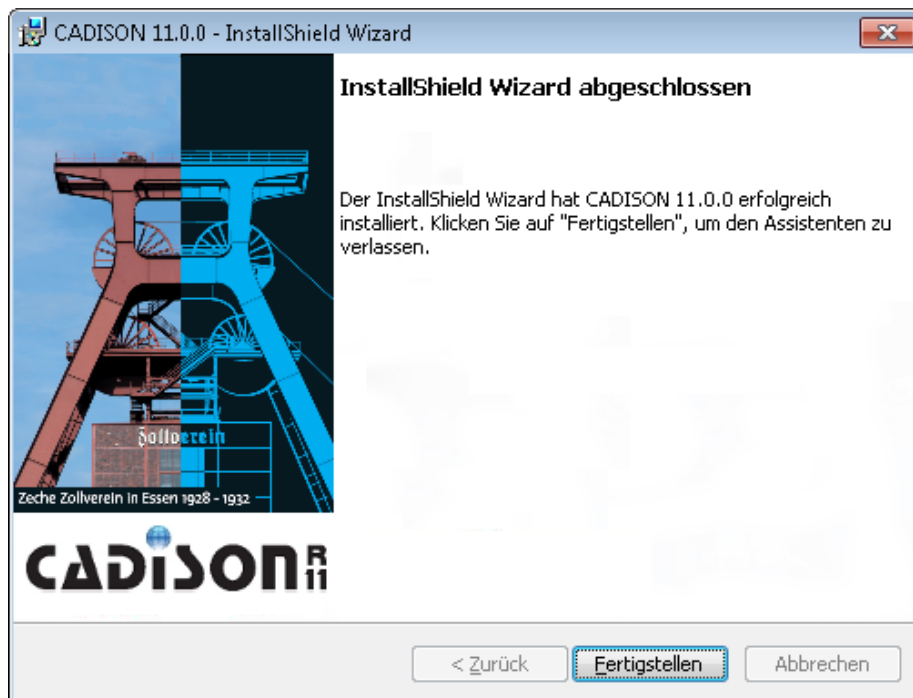
Wenn auf Ihrem System nur eine AutoCAD Version installiert ist, übernimmt das Setup automatisch diese AutoCAD Version und im weiteren Verlauf erfolgt keine Aufforderung zur Auswahl der AutoCAD Version.

7. Abschließend klicken Sie auf „Installieren“ um den Installationsvorgang zu starten.

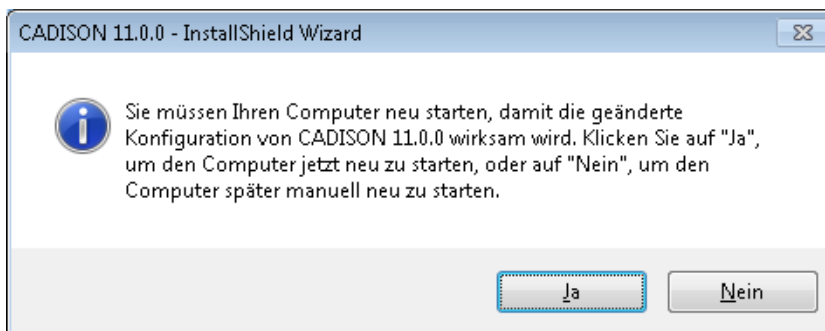


Das Setup installiert die CADISON R11 Software mit allen ausgewählten Modulen auf Ihrem System.





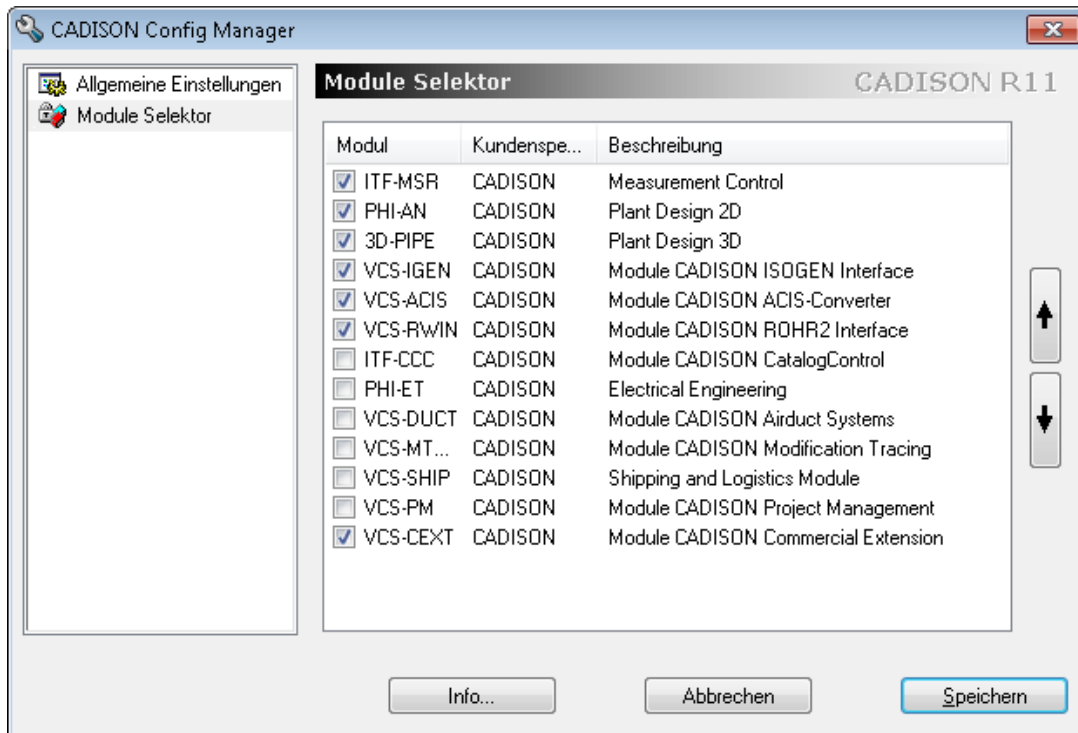
Wenn das Setup abgeschlossen ist, müssen Sie den Computer neu starten, um die Einstellungen in Ihre Systemumgebung zu übernehmen.



## 5. Nach der Installation

Nach Abschluss der Installation sind folgende Schritte durchzuführen:

- Installieren der kundenspezifischen Objektmodelle – sofern vorhanden
- Mit dem CADISON Config Manager das CADISON System konfigurieren. Es muss sichergestellt werden, dass alle benötigten Module aktiviert sind.



- Individuelle Konfigurationsarbeiten durchführen
- Initialisieren des Systems am Datenbankserver (bitte nachfolgenden Hinweis beachten)
- Lizenzen der Software anfordern
- Aktivieren der Lizenzcodes
- Alle installierte CADISON Module prüfen/starten



**Wichtig:** Wenn bei der Systeminitialisierung die Option „Vorlageobjekte neu einlesen“ verwendet wird, dann sollte auch die Option „Objekte vorher in \*.def Dateien speichern“ aktiviert und alle nachfolgenden Fragen mit „Ja“ beantwortet werden.

### Nachinstallation / Deinstallation einzelner Module

Das Setup unterstützt die Nachinstallation und die nachträgliche Deinstallation einzelner Module.

Wählen Sie die Systemsteuerung, über das Symbol „Software“ wählen Sie „CADISON 10.1.0“, mit „Programm ändern“ wird über das Setup die Installation gestartet.



Wenn Sie die AutoCAD Version, die Sie mit CADISON verwenden, durch eine andere AutoCAD Version ersetzen möchten, müssen gehen Sie bitte vor wie folgt: Starten Sie das CADISON Setup aus dem Menü Systemsteuerung / Software mit der Option „Ändern“. Es startet das CADISON R11 Setup. In Setup Dialogbox wählen Sie den Option-Button „Programm Ändern“ und klicken Sie dann auf den Button „Weiter“. In der nächsten Dialogbox „Angepasste Setup“ klicken Sie im Applikationen-Tree nacheinander auf jeden installierten Designer. Es öffnet sich einen Kontextmenü. In diesem Menü wählen Sie bitte den Punkt „Dieses Feature wird nicht verfügbar sein“ aus, dann klicken Sie auf den Button „Weiter“. Nun, wenn Sie diese Konfiguration mit dem Button „Installieren“ bestätigen, wird der CADISON Designer aus Ihrem System entfernt.

Bei einer erneuten Ausführung der Änderungsinstallation können Sie den CADISON Designer wieder installieren, dabei kann die gewünschte AutoCAD Version ausgewählt werden. Ein Neustart des Systems ist nicht notwendig, auch eine Systeminitialisierung ist nicht erforderlich.

## 6. Installieren des Netzwerklizenzmanagements

Für die Installation des Netzwerk-Lizenzmanager starten Sie bitte das Setup des „Sentinel RMS Licensemanager“ aus dem CADISON Installationsbrowser.

Sollte auf Ihrem System eine ältere Version des Sentinel Lizenzmanagers installiert sein, so deinstallieren Sie diese bitte und führen anschließend eine Neuinstallation des gewünschten Lizenzmanagers aus.

Weitere Informationen finden Sie im beigefügten Dokument (CADISON\_Licensemanager.pdf).

### Lizenzierung

Bitte verwenden Sie den CADISON Config Manager oder den CADISON Domain Assistant, um das Lizenzierungsverfahren umzustellen.

Weitere Informationen finden Sie im beigefügten Dokument (CADISON\_Licensemanager.pdf).